

VšĮ Joniškio turizmo ir verslo informacijos centras
pristato

Rugpjūčio odisėjos

Verta pažinti, saugoti ir puoselėti!

Odisėja po išnykusį miestą

Joniškio miesto istorija prasidėjo maždaug XVI a. pr. Neaplenkė vietovės nei švedų karai, nei vokiečių agresija II-jo pasaulinio karo metais, nei epidemijos ir gaisrai.



Pavykus atsigauti nors trumpam, Joniškis tapdavo svarbiu prekybos, kultūros ir visuomeninio gyvenimo centru. Joniškis miestu laikytas jau XVII a. pr. – 1616 m. jam suteikta Magdeburgo teisių privilegija. 1937 m. Joniškio mieste veikė šešiolika įmonių – vėlimo ir dažymo dirbtuvės, malūnai, verpyklos, dirbo kepėjai, batsiuviai ir pan. Tuo laikmečiu veikė trys restoranai ir buvo atidaryta net vyno dirbtuvė. Išliko vos keli objektai menantys tą laikmetį, kuriuos galima pamatyti mieste:

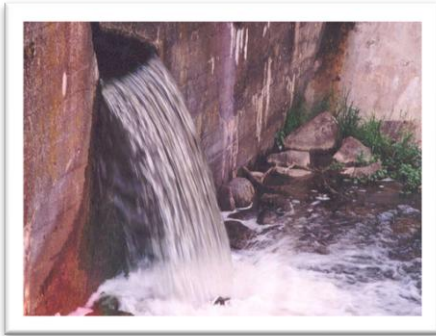
Sinagogų kompleksas – Miesto a. 4a/b, vandentiekio bokštas – Stoties g. S1071, statytas 1936 m., pastatai – Upytės g. 1 ir 3, Žagarės g. 8, Kęstučio g. 8, Miesto a. 5 ir 11, Vilniaus g. 21. Name Šiaulių Senosios g. Nr. 4 1930 m. veikė kepykla-cukrainė. Netoli esantis Prudencijos arba Purvės upelis žymi XVIII a. Joniškio miesto ribą.

Didžiausia Lietuvoje orderinių formų bažnyčia – Joniškio šv. Mergelės Ėmimo į dangų bažnyčia, Bažnyčios g. 2 atstatyta po gaisrų ir karų, tačiau savo metus skaičiuoja nuo 1526 m. ir yra laikoma miesto simboliu.

Kitokie buvo ir gatvių pavadinimai – dabartinė Livonijos gatvė vadinosi Vokiečių gatve, Vilniaus g. – Šiaulių gatve, Miesto a. – Turgaus aikšte.

Odisėja erdvėse

Daugelis istorinius įvykius ir laikmečio fragmentus menančių pastatų jau sudūlėjo arba neišliko dėl žmogaus ūkinės veiklos – liko tik erdvė virš žemės, kurioje vis dar galime rasti protėvių dvasios palikimą ir legendas apie praeitį.



Rytinė "Pinigų kalno" akmenų pusė.



Senoji Jonišchio dvarvietė – teritorija Žemaičių g. 9 – 11, Joniškis. Čia aptikti unikalūs dubenuotieji akmenys, žymintys pagoniškę apeigų vietą, o vėliau, manoma, buvo pastatyta dvarvietė, kuria siekiama įtvirtinti krikščionybę.

Žiemgalių piliakalnis „Sidabra“ – Kalnelio kaimas, Jonišchio rajonas, maždaug 200 m. į kairę nuo informacinio ženklo. Šioje vietoje stovėjo paskutinė žiemgalių pilis.

Žydų senosios kapinės – apie 3000 m i š.r. nuo Jonišchio, 200-210 m i š.v. nuo kelio Joniškis-Skilvioniai, 55-60 m i p.r. nuo Sidabros upės.

Partizanų kapai – Viganės miškas, 62 kv., Satkūnų gir-ja, Jonišchio mišku urėdija, 20 m i v. nuo kelio Šiauliai-Jelgava.

Pinigų kalnas – Satkūnų seniūnijoje esančiame Satkūnų miške, 4-ajame sklype, 22 kvadrato, paėjėjus 300 metrų nuo vakarinio miško pakraščio, apie 60 metrų nuo kvartalus skiriančio kelio. Šalia jo matomi keisti reiškiniai, keisti gyvūnai ar žmonės, kurie nežinia iš kur atsiranda ir nežinia kur išnyksta.

Daunoravos dvaro sodybos krioklys – į dešinę prieš Daunoriškės kaimą. Dvaro teritorijoje auga šimtamečiai ažuolai, kurių skermuo siekia iki 4 metrų. Netoliese yra Eriko Rungio sodyba papuošta įdomiomis skulptūromis.

Vardų odisėja

Adomas Varnas – (1879 – 1979) Lietuvos tapytojas, grafikas, fotografas, scenografas. 1989 m. spalio 13 d. atidengtas A. Varno bareljefas (skulp. J. Naruševičius, archit. Vyt. Zaranka) ant A. Varno namo Upytės g. 23, Joniškyje. Jonišchio bažnyčioje yra A. Varno tapybos paveikslas, vaizduojantis angelą, saugojantį per lieptą einantį berniuką.

Marcė Katiliūtė – (1912-1937) grafikė, tapytoja, knygų iliustratorė. 1937 m. pasaulinėje parodoje Paryžiuje geriausiai jos grafikos darbai apdovanoti aukso medaliu (po mirties). Gataučių seniūnijoje, Vaizgučių kaime, Laimužės vienkiemyje veikia M. Katiliūtės muziejus.

Stanislovas Goesas (1844 – 1916) Bajorų Goesų šeimos padovanotame 2 ha plote pastatyti „Aušros“ gimnazijos mokyklos pastatai S. Goeso gatvėje Jonišchio mieste.

Parengta naudojant informaciją iš viešai publikuojamų šaltinių.

*Visi minėti objektai, vietovės ir informacija yra pateikta apie
Joniškio miestą ir artimiausias apylinkes.*